

INSTALLATIEHANDLEIDING BEHANDELINGS- EN ONDERHOUDSINSTRUCTIES

DOUWES DEKKER
MULTILAYER VLOEREN

MAAK KENNIS MET MULTILAYER VLOER

Algemene informatie: Gebruik bij het installeren van de multilayer vloer altijd de beste werkmethodes en volg de toepasbare normen voor het plaatsen van vloerbedekkingen, zoals BS 8203 in het UK en VOB, Deel C, DIN 18365 in Duitsland en alle andere relevante Europese, nationale en lokale normen.

- Multilayer vloeren zijn uitsluitend bedoeld voor gebruik binnenshuis en zijn geschikt voor toepassingen boven de grond (zwevend), op de grond (in contact met de grond) en onder de grond (kelder). Een multilayer vloer mag echter niet worden geplaatst in locaties waar het substraat onder het gebouw is blootgesteld aan de elementen.
- Een multilayer vloer moet worden geplaatst als een zwevend vloersysteem en moet vrij kunnen bewegen als een monolitische eenheid in reactie op veranderingen in temperatuur. De vloer mag niet worden vastgelijmd, gespijkerd of bevestigd aan het substraat of de muren. Ook mag de vloer niet worden vastgezet aan enig onderdeel van het gebouw. Permanente installaties, zoals muren, afscheidingen, planken, kasten, displays, balies, rails voor overgangsprofielen en vergelijkbare installaties, moeten eerst worden geïnstalleerd. Vervolgens moet de multilayer vloer eromheen worden aangebracht, waarbij ruimte vrij wordt gelaten voor krimp en uitzetting. Vul uitzettingsruimtes rond potentieel natte gebieden op met premium waterbestendig 100% siliconenkit. Stilstaand water, urine van huisdieren en andere vloeistoffen meteen verwijderen.
- Direct zonlicht kan ervoor zorgen dat multilayer vloer gaat vervagen. Direct zonlicht kan uitzetting veroorzaken waardoor de vloer gaat kromtrekken of wijken. Bescherm de multilayer vloeren tegen direct zonlicht met behulp van raambekleding of UV-werende raamfolie.
- De multilayer vloer is een waterbestendige, zwevende vloer, maar deze mag niet worden gebruikt om een bestaande vloer af te dichten tegen vocht. Een multilayer vloer kan de groei van schimmel niet verhinderen of bouwkundige problemen voorkomen die in verband worden gebracht met of worden veroorzaakt door: overstromingen, overmatig vocht, bases in de ondervloer of situaties die ontstaan uit hydrostatische druk. Ongeacht de locatie, stilstaand water, urine en andere vloeistoffen meteen verwijderen. Vochtproblemen op de werklocatie moeten worden aangepakt en opgelost voorafgaand aan de plaatsing.

INSTALLATIEHANDLEIDING BEHANDELINGS- EN ONDERHOUDSINSTRUCTIES

DOUWES DEKKER MULTILAYER VLOEREN

VOORBEREIDING VOORAFGAAND AAN PLAATSING

U kunt gemakkelijk, snel en eenvoudig te werk gaan als u altijd een goede voorbereiding aanhoudt bij het plaatsen van multilayer vloeren.

BEOORDEEL DE WERKLOCATIE

BUITENZIJDE

Schade veroorzaakt door water en hoge luchtvochtigheid moet worden opgelost voordat multilayer vloeren worden geplaatst.

- Controleer de oprit, parkeerplaatsen en groenvoorziening rondom het gebouw. Controleer of ze een helling hebben en het water wegleiden van de fundering.
- Inspecteer goten, regenpijpen en afvoeren op verstoppingen. Verwijder verstoppingen veroorzaakt door bladeren, vuil en rommel, zodat overtollig water vrij kan wegvloeien van de fundering.
- Controleer kruipruimtes op ventilatiegaten voor dwarsventilatie. Kruipruimtes moeten worden geïsoleerd overeenkomstig de nieuwste bouwvereisten.

BINNENZIJDE

Vochtproblemen op de werklocatie moeten worden aangepakt en opgelost voorafgaand aan de plaatsing.

- Controleer de locatie op lekkende waterleidingen, lekkage uit sprinklerkoppen, toiletten, heaters, fonteintjes, radiatoren of andere installaties/pijpen die water bevatten.
- Controleer of de ondergrond waterpas is. Deze moet stevig, solide en vlak zijn met een marge van 3 mm binnen een straal van 1,8 meter of 5 mm binnen een straal van 3 meter. De ondergrond mag geen grotere helling hebben dan 25 mm per 1,8 meter in enige richting.
- Het testen van betonondergronden op vocht en pH is vereist alvorens een multilayer vloeren vloer wordt geplaatst. De testresultaten mogen een relatieve luchtvochtigheid (RH) van 85% niet overschrijden. pH-tests voor alkaliniteitsniveaus moeten als resultaat een waarde tussen 7 en 9 geven.
- Het testen van houten ondergronden op vocht is vereist. Duidelijke tekenen van vochtproblemen zijn kromtrekken, bol worden, afbrokkelen van de ondergrond, verroeste bevestigingsklemmen en verroeste vloerroosters. Zelfs als er geen duidelijke tekenen aanwezig zijn, moet het materiaal worden getest met behulp van een professionele vochtmeter en de vochniveaus mogen niet hoger zijn dan 14%.

ATTENTIE: Schimmel en meeldauw groeien alleen in de aanwezigheid van vocht. Vochtproblemen op de werklocatie moeten worden aangepakt en opgelost voorafgaand aan de plaatsing.

INSTALLATIEHANDLEIDING BEHANDELINGS- EN ONDERHOUDSINSTRUCTIES

DOUWES DEKKER MULTILAYER VLOEREN

BEOORDEEL DE ONDERGROND

GOEDGEKEURDE ONDERGROND

Multilayer vloeren zijn geschikt voor gebruik op een groot aantal verschillende ondergronden.

BETON

Alle ondervloeren moeten worden getest en geprepareerd overeenkomstig de toepasselijke normen voor de plaatsing van vloerbedekkingen, zoals BS 8203 in het UK en VOB, Deel C, DIN 18365 in Duitsland en alle andere relevante Europese, nationale en lokale normen. Multilayer vloeren zijn waterbestendig, maar vochtproblemen op de werklocatie moeten worden opgelost, voordat met de installatie wordt begonnen. Dit voorkomt ernstige schade aan de ondervloer en de omliggende structuur. Ook voorkomt het groei van schimmel en meeldauw. Betonnen ondervloeren moeten stevig, solide en vlak zijn met een marge van 3 mm binnen een straal van 1,8 meter of 5 mm binnen een straal van 3 meter. De ondergrond mag geen grotere helling hebben dan 25 mm per 1,8 meter in enige richting. Er moeten vocht- en alkaliniteitstesten worden uitgevoerd op alle betonnen ondervloeren ongeacht de kwaliteit of de leeftijd van de betonplaat. De testresultaten mogen een relatieve luchtvochtigheid van 85% niet overschrijden. pH-tests voor alkaliniteitsniveaus moeten als resultaat een waarde tussen 7 en 9 geven. Alle vochttests moeten meerdere dagen voorafgaand aan de plaatsing worden uitgevoerd om er zeker van te zijn dat de ondergrond aan de eisen voldoet.

VLOERVERWARMING

Installaties waar vloerverwarming wordt gebruikt volgen de huidige DIN 18365 en EN 1264 normen. De maximale werktemperatuur op het oppervlak van de ondergrond is 30°C. Installatie boven elektrische systemen is niet toegestaan.

HOUT EN SPAANPLAAT

Houten ondervloeren moeten stevig, solide en vlak zijn met een marge van 3 mm binnen een straal van 1,8 meter of 5 mm binnen een straal van 3 meter. De ondergrond mag geen grotere helling hebben dan 25 mm per 1,8 meter in enige richting. Het wordt aangeraden om vochttests uit te voeren voorafgaand aan de plaatsing om ernstige schade aan de ondervloer en de omliggende structuur te voorkomen en om de groei van schimmel en meeldauw te ontmoedigen. De resultaten van de vochttest mogen nooit meer zijn dan 14% voor ondergronden van multiplex en spaanplaat. Als de resultaten van de vochttest meer dan 14% zijn, is het aan te raden om vochtproblemen op de werklocatie op te lossen alvorens multilayer vloeren te plaatsen.

TEGELS, TERRAZZO, ASBESTTEGELS, VERENDE TEGELS, VINYLvloeren ZONDER VERENDE SCHUIMLAAG EN METAAL

Bestaande vloeren moeten stevig zijn bevestigd aan de gebouwenvloer. Teneinde verticale deflectie (beweging) en potentiële schade aan de integriteit van de multilayer vloeren te voorkomen, moeten alle ondervloeren stevig, solide en vlak zijn met een marge van 3 mm binnen een straal van 1,8 meter of 5 mm binnen een straal van 3 meter. De ondergrond mag geen grotere helling hebben dan 25 mm per 1,8 meter in enige richting. Vul voegen van keramische tegels, terrazzo, natuurstenen tegels en vergelijkbare vloeren met egalisatiecement.

INSTALLATIEHANDLEIDING BEHANDELINGS- EN ONDERHOUDSINSTRUCTIES

DOUWES DEKKER MULTILAYER VLOEREN

ONACCEPTABELE ONDERGRONDEN

Verwijder de vloeren die hieronder zijn vermeld, en verwijder oude lijm alvorens de multilayer vloer te plaatsen. Verwijder lijm- en vloerbedekkingsresten door deze te bedekken met een geschikt egalisatiemiddel om een barrière te creëren.

- Parket op beton
- Hardhout op beton
- Vinylvloer met verende schuimlaag
- Geconstrueerd hardhout op beton
- Tapijt/ondertapijt
- Zwevende vloeren
- Ondervloeren met houten balken constructie

PREPAREER DE WERKLOCATIE

Een zorgvuldige voorbereiding is de sleutel tot een goed resultaat. Alle werkzaamheden moeten zijn afgerond alvorens de multilayer vloeren worden geplaatst.

- De bouwplaats moet volledig zijn afgedicht met ramen en de buitendeuren moeten permanent zijn geplaatst.
- Zet de centrale verwarmingsventilatie en/of de airconditioning aan ten minste één week voorafgaand aan de plaatsing - De kamertemperatuur moet tussen 18°C en 29°C worden gehouden ten minste 48 uur voorafgaand aan de plaatsing en doorlopend tussen de 12°C — 35°C blijven tijdens de levensduur van de vloer.
- De multilayer vloer is meer dimensioneel stabiel dan gewone zwevende vloeren gebaseerd op hout of vinyl, er is echter een acclimatisering van 48 uur vereist. Als de multilayer vloeren worden blootgesteld aan extreme hitte of koude kan dit ervoor zorgen dat het materiaal te flexibel of stijf wordt, waardoor het moeilijk wordt om het materiaal te plaatsen en het mogelijk schade kan veroorzaken aan het koppelingssysteem. Het optimale materiaal- en bouwtemperatuurbereik voor de plaatsing is 18°C - 29°C.
- Laat alle andere werklieden hun werkzaamheden voltooien
- Voer de aanbevolen vocht- en pH-tests uit - Zie het gedeelte “Stel uw ondergrond vast” van deze handleiding voor meer informatie over voorgestelde testen.
- Maak ongelijke ondervloeren effen - Alle ondervloeren moeten aan alle minimum standaard bouwvereisten voldoen. Vul grote scheuren en ruimtes met egalisatiecement. Teneinde verticale deflectie (beweging) en potentiële schade aan de integriteit van de multilayer vloer te voorkomen, moeten alle ondervloeren stevig, solide en vlak zijn met een marge van 3 mm binnen een straal van 1,8 meter of 5 mm binnen een straal van 3 meter. De ondergrond mag geen grotere helling hebben dan 25 mm per 1,8 meter in enige richting.
- Verwijder plinten - verwijder de muurplinten voorafgaand aan de plaatsing. Laat 10 mm uitzettingsruimte over tussen de rand van de vloer en de muren of verticale oppervlakken.
- Vul voegen op - vul bij het installeren op bestaande keramische tegelvloeren of stenen vloeren de groeven op om een glad oppervlak te verkrijgen. Volg de vereisten voor de vlakheid van de vloer. Raadpleeg de grafiek op pagina 6.
- Verwijder niet-goedgekeurde ondergronden
- Verwijder oude lijm of isoleer deze - oude lijm moet worden afgeschrapt. Er mogen geen randen of kuiltjes aanwezig zijn en er mag slechts een dunne, gladde laag overblijven. Isoleer resten vervolgens om te voorkomen dat de nieuwe vloer zichzelf hecht aan de ondervloer.
- Zaag onder houten stootborden door - houten stootborden moeten aan de onderkant worden doorgezaagd, zodat de multilayer vloer er netjes onder valt en de uitzettingsruimte wordt verborgen.
- Zaag rond metalen stootborden heen - zaag niet in metalen stootborden. Zaag de multilayer vloer eromheen en laat de passende uitzettingsruimte vrij. Vul na de plaatsing de ruimte op met een bijpassende premium waterbestendige 100% siliconenkit.
- Maak de werklocatie schoon - verwijder alle afval, veeg en stofzuig de ondervloer. Gladde, niet-poreuze vloeren moeten met een vochtige mop worden geveegd na het stofzuigen. Laat de vloer zorgvuldig drogen alvorens de multilayer vloer te plaatsen. Alle stof moet worden verwijderd voorafgaand aan de plaatsing.

INSTALLATIEHANDLEIDING BEHANDELINGS- EN ONDERHOUDSINSTRUCTIES

DOUWES DEKKER
MULTILAYER VLOEREN

CONTROLEER DE BATCHNUMMERS EN PRODUCTIEDATUM

Zoek het batchnummer op de korte zijde van elke kartonnen verpakking en controleer of al het materiaal voor uw werk van dezelfde batch is. Kleine verschillen in tint binnen hetzelfde batchnummer dragen bij aan de natuurlijke uitstraling van multilayer vloer. Installeer, om merkbare tintverschillen te voorkomen, geen materiaal van verschillende batchnummers over grote oppervlakken.

Zoek, om de productiedatum te bepalen, het batchnummer op de korte zijde van de kartonnen verpakking. Dit is het achtcijferige nummer dat wordt gescheiden door decimale punten. Het begint met de tweecijferige dag, gevolgd door de tweecijferige maand en als laatste het viercijferige jaar.

Batchnummer/productiedatum

29.10.2013

DAG, MAAND, JAAR

INSTALLATIEHANDLEIDING BEHANDELINGS- EN ONDERHOUDSINSTRUCTIES

DOUWES DEKKER
MULTILAYER VLOEREN

BELANGRIJKE OVERWEGINGEN BIJ DE PLAATSING

Toleranties voor vlakheid van de ondervloer	5 mm in 3 meter of 3 mm in 1,8 meter Helling niet meer dan 25 mm in 1,8 meter
Dampdicht membraan — 0,20mm	Niet vereist
Zijn er onderlegplaten (underlay) vereist	Nee - de multilayer vloer is voorzien van een integrale, vooraf bevestigde onderlegplaat
Acclimatiseringsvereisten	48 uur*
Overgangvereisten (T-strip) voor grote ruimten	Vereist in ruimtes groter dan 20 meter in enige richting
Overgangvereisten (T-strip) deuren/drempels	Vereist
Installatie op bestaande vloer van keramische tegels	Het vullen van voegen is vereist, volg de vereisten voor de vlakheid van de vloer
Installatie met lijm	Niet vereist/niet aanbevolen
Aanbevelingen voor interne relatieve luchtvochtigheid (RH) van de ondervloer	Maximaal 85% RH wanneer getest met een hygrometer, in overeenstemming met BS 8203: 2001. Appendix A
Vloerverwarming	Goedgekeurd - Temperatuur van het ondervloeroppervlak mag niet hoger zijn dan 30°C Installatie boven elektrische systemen is niet toegestaan
3-seizoenen omgevingen/omgevingen zonder klimaatregeling	Niet aanbevolen
Uitzettingsvereisten	10 mm rond perimeter muren, pijpen en zware vaste voorwerpen zoals kasten**
Optimale binnen milieuomstandigheden	Tijdens installatie: 18°C Tijdens leven van de vloer: 12°C — 35°C & 40% — 60% RH
Definitie van “waterbestendig”	De structurele eigenschappen van de vloer nemen niet af als gevolg van contact met vocht/water***

* multilayer vloeren zijn meer dimensioneel stabiel dan gewone zwevende vloeren gebaseerd op hout of vinyl, er is echter een acclimatisering vereist. Als de multilayer vloeren worden blootgesteld aan extreme hitte of koude kan dit ervoor zorgen dat het materiaal te flexibel of stijf wordt, waardoor het moeilijk wordt om het materiaal te plaatsen en het mogelijk schade kan veroorzaken aan het koppelingssysteem. Het optimale materiaal- en bouwtemperatuurbereik voor de plaatsing is 18 °C - 29 °C.

**Als de multilayer vloer wordt geïnstalleerd in een omgeving met een lengte of breedte van meer dan 20 meter, moet er een T-strip worden gebruikt om de vloer in twee (2) verschillende gedeelten te scheiden.

***Hoewel de multilayer vloer waterbestendig is, is deze niet bedoeld om te worden gebruikt als een vochtdempend systeem.

ATTENTIE: Er geldt alleen een garantie voor plaatsingstechnieken die in deze installatiehandleiding worden beschreven. Er wordt geen garantie gegeven op installaties waarbij op maat dient te worden gesneden, zoals 45-graden verstekhoeken en kronkelende randen. Raadpleeg de garantie voor de multilayer vloer voor alle garantiedetails en -uitsluitingen.

INSTALLATIEHANDLEIDING BEHANDELINGS- EN ONDERHOUDSINSTRUCTIES

DOUWES DEKKER MULTILAYER VLOEREN

INSTALLATIEHANDLEIDING van multilayer vloer



De plaatsing vindt plaats van links naar rechts, om te beginnen in de linkerhoek met de tand van de lange zijde naar de muur gericht. Meet eerst de afstand tussen de beginmuur en de eindmuur. Mogelijk moet de eerste rij worden gezaagd om de lay-out in evenwicht te brengen en om te voorkomen dat u een smalle plank bij de eindmuur hebt



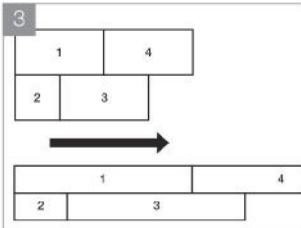
1 PLAATS AFSTANDSSTUKKEN

Creëer de vereiste uitzettingsruimte (10mm) tussen de buitenste planken en de muur met behulp van afstandsstukken. Plaats afstandsstukken die even dik zijn als de vereiste uitzetting tussen plank en muur op de kopse en lange kanten van de plank. Deze niet verwijderen totdat de plaatsing is voltooid.



2 INSTALLEER DE EERSTE PLANK

Plaats de eerste plank tegen een afstandstuk op een paar millimeter vanaf de beginmuur.



3 ZORG VOOR DE JUISTE VERSPRINGING

Zorg dat er minimaal 150 mm verspringing van rij naar rij is bij de verbindingen aan de uiteinden tijdens de hele plaatsing. Tegelsproducten moeten worden gelegd in een steensverband met een verspringing gelijk aan de helft van een tegel. De plaatsing wordt afgewisseld tussen rij een en twee, alleen voor de eerste twee rijen.



4 EERSTE PLANK TWEDE RIJ

Zaag de eerste plank in de tweede rij tot eenderde van de lengte alvorens deze te plaatsen. Steek de tand van de lange zijde van de plank in de lange groef van de eerste plank. Zorg ervoor dat er geen gaten zijn. Tik over de lange zijde tegen de groef met behulp van een stootblok.



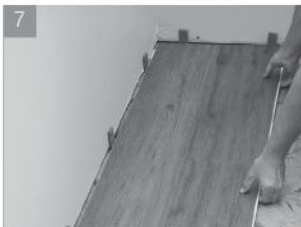
5 TWEDE PLANK TWEDE RIJ

Steek de lange zijde in en schuif de plank vervolgens door tot de tand van de kopse kant de groef van de kopse kant op de eerste plank van de tweede rij raakt. Duw de verbinding op zijn plek met uw vingers en tik deze kort aan met een lichtgewicht rubber hamer. Maak de verbinding recht door tegen de lange zijde van de plank te tikken met behulp van een stootblok, indien noodzakelijk.



6 TWEDE PLANK EERSTE RIJ

Neem een volledige plank en plaats de groef van de lange zijde in de tand van de tweede plank in de tweede rij. Duw aan, tik en maak recht zoals hiervoor. Herhaal dit plaatsingspatroon totdat u de tegenoverliggende muur bereikt en geen volledige plank meer kunt plaatsen.



7 PLAATS DE LAATSTE STUKKEN VAN RIJ 1 EN 2

Zaag op maat en behoud hierbij de uitzettingsruimte. Plaats verder zoals hiervoor. Verplaats de gehele assemblage tegen de afstandsstukken op de beginmuur.



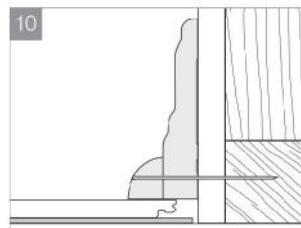
8 PLAATS DE RESTERENDE RIJEN

Plaats het resterende materiaal, een rij na de andere. Blijf tijdens het leggen altijd aandrukken, tikken en rechtleggen en behoud de vereiste verspringing tijdens het leggen.



9 PLAATS DE LAATSTE RIJ

Zaag de laatste rij planken zodat deze langs de muur passen. Gebruik een trekijzer om de lange zijden samen te klikken. Gebruik het trekijzer niet op de kopse kanten



10 MAAK HET WERK AF

Verwijder de afstandsstukken. Dek de uitzettingsruimte af met plinten, kwartrond hout of andere afwerking en zorg er hierbij voor dat u de vloer niet vastzet of vastklemt.

INSTALLATIEHANDLEIDING BEHANDELINGS- EN ONDERHOUDSINSTRUCTIES

DOUWES DEKKER
MULTILAYER VLOEREN

ALGEMENE VERZORGING EN

ONDERHOUD ROUTINE VERZORGING

EN ONDERHOUD

- Dagelijks vegen, stoffen of stofzuigen. Gebruik geen stofzuigers met een slagzuiger.
- Licht vochtig met een mop afnemen met een pH-neutraal reinigingsmiddel. Verwijder overtollig vuil door voorzichtig te boenen met een zachte nylon borstel, microfiber-mop of -spons en een pH-neutraal reinigingsmiddel.
- Verwijder strepen met een pH-neutraal reinigingsmiddel en een zachte, nylon borstel of -spons.
- Bij zwaar verontreinigde vloeren kan af en toe een diepe reiniging nodig zijn met een pH-neutraal reinigingsmiddel, sproeifles en een poetsmachine met lage snelheid die niet sneller gaat dan 300 RPM. Breng een rode of witte boenpad aan op de poetsmachine, sproei het reinigingsmiddel op een hanteerbaar gedeelte van de vloer en schrob. Verwijder de vuile resten met een vochtige mop met schoon water. Attentie: Laat de vloer niet overstromen.
- Stilstaand water, urine en andere vloeistoffen meteen verwijderen, maak daarna schoon met een neutraal pH-reinigingsmiddel.

PREVENTIEF ONDERHOUD

- Gebruik inloopmatten bij alle ingangen van buiten.
- Gebruik alleen vlak vilt of zachte plastic beschermdoppen van ten minste 50 mm doorsnee onder meubelpoten of vrijstaande displays en installaties om butsen en krassen te voorkomen.
- Gebruik brede oppervlak niet-vlekkende casterwielen met een diameter van ten minste 50 mm op rijdende installaties of meubilair.
- Gebruik geen azijn, polijstmiddelen, wassen, oliezepen, schurende reinigingsmiddelen, sterke reinigingsmiddelen of oplosmiddelen.
- Gebruik niet-vlekkende matten.
- Niet blootstellen aan zonlicht gedurende langere perioden.
- Gebruik geen stoomreinigers.
- De vloer niet overstromen of aan stilstaande vloeistoffen, inclusief urine, blootstellen.

Neem voor meer informatie en vragen contact op met: DOUWES DEKKER info@douwesdekker.nl